

<b>공 약 명</b>	<b>온종일 돌봄 체계를 초등학교 전학년으로 확대, 거점별 실시</b>				
<b>총사업비</b>	1,830백만원	<b>완료시기</b>	임기내	<b>사업기간</b>	중기
<b>사업주체</b>	자체	<b>사업성격 (사업유형)</b>	운영(계속)	<b>추진부서</b>	교육지원과

- 온종일 돌봄체계를 초등학교 전학년으로 확대, 거점별 실시
  - 정부의 돌봄체계 확대 정책이 우리구에서도 실현될 수 있도록 마을돌봄 역량을 강화하는 등 온종일 돌봄체계 구축

## □ 사업개요

- **사업목적** : 지역중심의 돌봄체계를 구축하여 초등돌봄 사각지대를 해소하고 적절한 돌봄지원으로 아동 안전 확보 및 양육 부담 경감
- **기 간** : 2019. 01. ~ 2022. 12.
- **대 상** : 방과 후 돌봄이 필요한 관내 초등학생(1학년~6학년)
- **사업내용** : 우리구의 특성을 활용한 금천형 온종일 돌봄체계 구축
  - 금천구 돌봄 지원 조례 제정 및 돌봄운영협의회 구축 등
  - 금천형 마을방과후학교 [나래품방과후학교] 지속 운영 및 활성화
  - 지역중심형 돌봄센터 구축을 통한 돌봄사각지대 해소

## □ 그동안 추진사항 및 우리구 실태

- **양육환경 변화에 따라 돌봄에 대한 사회적 요구 증가**
  - 기존 취약계층 중심에서 맞벌이 가정을 비롯한 전체 아동에 대한 보편적 돌봄으로 확대
- **학교와 지역사회가 연계한 통합 돌봄체계 미흡**
  - 교육부, 보건복지부, 여성가족부, 서울시 등 다양한 사업을 추진중이나 수요 충족 및 사각지대 발생 방지를 위한 종합적 전달 체계 마련 필요

## [금천구 돌봄사업 추진 및 이용현황]

(2018. 6월 현재)

관 할 시군구	전체아동 (초등학생)	돌봄기관 현황(개소/명)			아동 현황(명)	
		구 분	개소	정원	이용아동	대기자
<b>계</b>			<b>58</b>	<b>2,245</b>	<b>2,034</b>	<b>39</b>
금천구	8,472	초등돌봄교실(교육부)	17	930	891	39
		방과후연계형돌봄교실(교육부)	10	250	170	
		지역아동센터(보건복지부)	28	965	873	
		나래품방과후학교(포근센터)	4	100	100	

○ **학교 안(포근센터), 밖(방글센터) 마을에 나래품센터 설치·운영을 통한 돌봄 및 방과후활동 지원 강화**

- 학교 안 유휴공간 활용하여 포근센터를 설치하고 전담인력 배치(문교초, 금나래초, 두산초)
- 마을중심 질 높은 방과후활동 콘텐츠를 각 학교에 제공할 수 있도록 연구 지원하여 기존과는 차별화된 맞춤형 지역 교육 제공

□ **추진방향 및 계획**

○ **돌봄 수요 실태 및 지역자원 현황 조사 : 2019. 1월 ~ 3월**

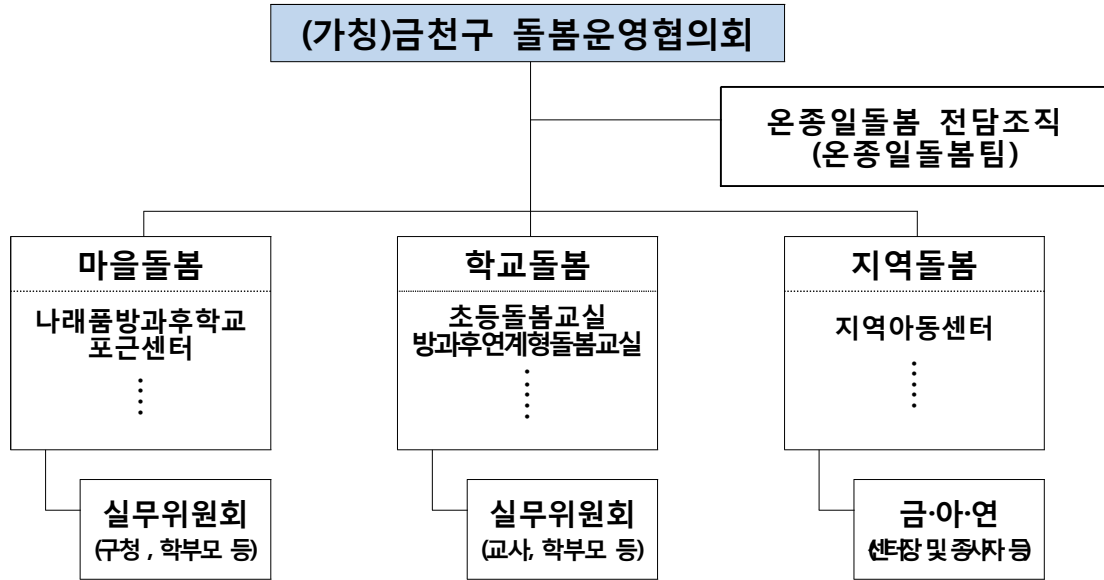
- 남부교육지원청과 연계하여 학교별 아동·학부모 돌봄 수요조사
- 돌봄 기능을 수행할 수 있는 지역돌봄 공간 및 인적 자원 조사
- 수요조사를 통하여 수요·공급계획 수립 등 추진방향에 반영

○ **돌봄 지원 조례 제정 : 2019. 6월 까지**

- 가칭) 금천구 초등학생 온종일 돌봄 지원에 관한 조례를 제정하여 사업 추진의 근거 마련

○ **(가칭)금천구 돌봄운영협의회 구성·운영 : 2019. 3월 ~**

- 금천구 돌봄운영협의회(가칭)를 구성·운영하여 종합적인 지역단위 돌봄 추진



- 구청 및 학교 관계자(학교장 및 돌봄 및 방과후담당교사), 학부모, 지역아동센터, 작은도서관, 문화체육센터, 청소년교육관련 기관 등 참여

○ **금천형 온종일돌봄체계 로드맵 마련: 2019. 6월까지**

- 실태 조사 및 금천구 돌봄운영협의회를 통한 금천형 초등돌봄체계 구축 종합계획 수립
- 지역사회 내(학교 및 마을) 돌봄 가능 공간 확보 및 시설 확충방안 모색
- 마을 돌봄 및 방과후 활성화를 위한 이동 및 안전 방안 모색
- 지역돌봄 운영을 위한 전담인력 양성 및 배치
- 기존 돌봄교실과 차별화 된 지역맞춤형 돌봄 콘텐츠 및 서비스 제공

○ **금천형 돌봄센터(포근센터) 공간 확대 운영 : 2019년 하반기 ~ 2022년까지**

- 이용아동 : 저소득층 구분없이 희망하는 모든 아동
- 지역선정 : 지역주민의 접근이 용이한 학교 및 유휴 공공시설 활용

돌봄의 수요가 많으나 돌봄 공급기관이 충분하지 않은 지역

**〈현 나래품방과후학교 포근센터 운영현황〉**

학교명	학생수			포근센터		실무협의회		비 고
	전교생	실수강생	연인원	위치	면적(m <sup>2</sup> )	총원	학부모원 위	
문 교 초	342	423	1,434	3층	81.50	17	11	개소: '17.05
금나래초	550	402	1,173 (2017년기준)	2층	50.22	19	13	개소: '18.03
두 산 초	562	398	1,368	1층	67.50	13	7	개소: '18.04



※ 연차별 추진계획

구 분	2018년	2019년	2020년	2021년	2022년
포근센터	3개 학교 - 가산·독산 3 - 시흥 0	4개 학교 - 가산·독산 3 - 시흥 1	5개 학교 - 가산·독산 3 - 시흥 2	6개 학교 - 가산·독산 3 - 시흥 3 ※ 내실화추진	8개 학교 - 가산·독산 4 - 시흥 4 ※ 정부정책에 맞춰 실시

□ 소요예산 : 1,830백만원

(단위 : 백만원)

구 분	재 원 별	합 계	연차별 소요재원				
			2018년	2019년	2020년	2021년	2022년
	계	1,830	170	240	340	440	640
돌봄 센터 구축	시 비	1,130	100	170	220	270	370
	구 비	700	70	70	120	170	270

□ 협업사항

- 돌봄국정과제 수행 주요부처인 교육부(방과후돌봄정책과), 보건복지부(인구정책총괄과), 행정안전부(자치행정과), 여성가족부(청소년활동진흥과), 서울시와 예산 지원 및 협력 방안 협의
- 전담조직 구축과 인력확충, 기간제근로자의 무기계약직 전환을 위해 행정지원과(인사팀), 소요예산 확보를 위해 기획예산과(예산팀)와 협의

작 성 자	교육지원과장 : 박은숙 (2810) 팀장 : 조정환 (2085) 담당 : 최혜영 (2816)		
협업부서	기획예산과, 행정지원과	협업내용	예산확보, 전담조직 구축 및 인력확보
중앙정부	교육부, 보건복지부, 행정안전부, 여성가족부	서울시	평생교육국 교육정책과 서울시교육청 참여협력담당관