

금천



금천구청
(금나래아트홀)



서울호암산성

호암사



жат나무산림욕장
(호암늘솔길)

G밸리
(서울디지털국가산업단지)



패션아울렛

구로공단노동자
생활체험관



금천체육공원

금천한내
(안양천)공원



서울 서남권의 중심지로 발돋움하는 금천구는 드넓은 풍경아래 역사의 조각을 품은 국가사적 제343호 호암산성과 전통사찰 호압사, 1970년대 수출1억 달러의 주역인 옛 구로공단의 변화된 국내 최대 패션 중심지와, 국내 최초·최대 규모 국가 산업단지의 본고장으로 자리매김하고 있다. 주민의 삶 속 깊숙이 자리 잡고 있는 역사의 흔적과 숨은 매력을 찾아 동네방네 행복도시 금천의 도시여행을 떠나본다.

Geumcheon-gu is emerging as the center of southwestern Seoul. It is home to Hoamsanseong Fortress, National Historic Site No. 343, embracing an important piece of history within the vast landscape of Geumcheon-gu, the historic Hoapsa Temple, the transformed fashion center of the former Guro Industrial Complex, which served as a driving force behind the export of USD 100 million in the 1970s and Korea's first and largest national industrial complex. Let us begin our urban tour of Geumcheon, where happiness is found around every corner, so that we may uncover traces of history and the hidden charm waiting in the daily lives of residents.

동네방네 행복도시 All Town, Happy City
Geumcheon

금천



Contents



역사문화길 03
History and Culture Trail



패션-IT문화길 13
Fashion-IT Culture Street



공원나들이길 21
Park Getaway Trail



체험문화길 33
Cultural Experience Trail



전통시장길(상점가) 39
Traditional Market Trail (Shopping Street)



서울미래유산 43
Seoul Future Heritage



부록 47

역사문화길

History and Culture Trail



서울호암산성(호암산성터, 한우물, 석구상)
Seoul Hoamsanseong Fortress
(Site of Hoamsanseong Fortress, Hanumul, Seokgusang)



호암사
Hoapsa Temple



순흥안씨 양도공파묘역
Graveyard for the Descendants of
Lord Yangdo, the An Clan of Sunheung



서울 독산동 유적발굴 전시관
Historic site dig exhibit hall
in Doksan-dong, Seoul



시흥행궁터
Siheung Temporary Palace Site



향나무와 3층석탑
Juniper tree and
the three-story stone pagoda





서울호암산성

금천구의 주산은 호암산으로 산봉우리가 서울을 향해 내달리는 호랑이의 형상을 닮았다고 해서 호암산이라 불린다. 아름다운 산세와 경치로 유명한 호암산은 평소 탐방객의 이용이 많은 곳으로 신라가 한강유역을 세력권 안에 넣고 삼국을 통일하는 과정에서 축성되어 고려, 조선을 거쳐 현재에 이르기까지 역사의 변화를 고스란히 간직하고 있다.

위치 금천구 시흥동 산93-2외 5필지

문화재지정일 1991년 2월 26일, 사적 제343호

유구현황 제1한우물, 석구상, 제2한우물, 건물지, 산성지

면적및소유자 75,391㎡/금천구(47,662㎡), 서울시(27,728㎡)

Seoul Hoamsanseong Fortress

Hoamsan Mountain is the most well-known mountain of Geumcheon-gu, and its name comes from its shape which resembles a tiger running towards Seoul. Hoamsan Mountain, famous for its beautiful terrain and unrivaled scenery, is a popular destination for visitors. The fortress was built during the time when Silla brought the Hangang River basin into its sphere of influence and unified the three kingdoms, and it has been keeping track of historical changes through Goryeo and Joseon to the present day.

Location 5 lots including San 93-2, Siheung-dong, Geumcheon-gu

Designated as a cultural asset on February 26, 1991, Historical Site No. 343

Status of ruins Hanumul well (Site of the First Well), Seokgusang (Animal Statue), Hanumul well (Site of the Second Well) structure site, Mountain fortress site

Area and land owner 75,391㎡/Geumcheon-gu(47,662㎡), Seoul-si(27,728㎡)



호암산성터

서울호암산성 내에 산성터의 흔적이 일부 존재하며, 통일신라시대 문무왕 12년 경에 축조하여 신라가 나·당 전쟁시 한강을 넘어 수원으로 넘어가는 육로와 남양만으로 침입하는 해로를 효과적으로 방어, 공격하기 위하여 세운 요새로 추정하고 있다. 산성터 성벽의 총 길이는 1,250m가량으로 추정되며 오랜기간 방치되어 지금은 약 300m의 성벽만이 비교적 양호한 상태로 남아있다.

Site of Hoamsanseong Fortress

There are some traces of the mountain fortress remaining within Hoamsanseong Fortress, Seoul and the fortress is believed to have been built around the 12th year of King Munmu's reign during the Unified Silla Dynasty, to effectively defend and attack an overland route crossing the Hangang River into Suwon and a sea route entering Namyang Harbor during the Silla-Tang War. The total length of the fortress wall is estimated to be about 1,250 meters, but as it has been left unattended for a long time, only about 300 meters of wall remain in relatively good condition.



한우물 제1우물지

서울호암산성 정상(해발 315m)에 있는 한우물은 천정(天井), 용복(龍伏) 또는 용추(龍湫)로 불렸으며, 통일신라시대(6~7세기경)에 축조되고 그 후 조선시대에 서쪽으로 약간 이동하여 다시 축조되었다. 통일신라시대에는 그 규모가 동서 17.8m, 남북 13.6m, 깊이 2.5m였으며, 조선시대에 축조된 우물은 동서 22m, 남북 12m, 깊이 1.2m였다. 임진왜란 때에는 선거이(宣居怡) 장군이 진을 치고 행주산성의 권율 장군과 함께 왜군과 전투를 하면서 이 우물을 군용수로 사용하였다고 하며, 가뭄 때에는 기우제를 지냈다고 한다. 한편, 조선조 건국설화와 관련하여 방화용이라는 설도 있다.

Hanumul Site of the First Well

There are some traces of the mountain fortress remaining within Hoamsanseong Fortress, Seoul and the fortress is believed to have been built around the 12th year of King Munmu's reign during the Unified Silla Dynasty, to effectively defend and attack an overland route crossing the Hangang River into Suwon and a sea route entering Namyang Harbor during the Silla-Tang War. The total length of the fortress wall is estimated to be about 1,250 meters, but as it has been left unattended for a long time, only about 300 meters of wall remain in relatively good condition.



석구상

서울호암산성 내에 있으며 한우물 동북방 50m 지점에 동물석상이 1구 있는데, 이것이 일반인에게는 조선 왕조의 도읍 설화와 관련된 해태상으로 알려져 있다. 이 석상은 경복궁의 해태와 마주보는 위치에 놓아 관악산의 화기를 누름으로써 서울 장안의 화재를 막기 위해 세워졌다고 한다. 그러나 이 석상의 형상이 해태로 보기보다는 개의 형상에 가깝고, 경기읍지(1956년) 등의 기록에 따르면 석구상으로 보는 것이 옳을 듯 싶다. 형상의 크기는 길이 1.7m, 폭 0.9m, 높이 1.0m 가량으로 석상기법이 세밀하고 사실적이어서 이목구비가 뚜렷하게 부각되어 있으며 발과 꼬리 부분 또한 사실적으로 묘사되어 있다.

Seokgusang (Stone Dog)

It sits within the Hoamsanseong Fortress, Seoul site and an animal statue stands 50 meters from the northeastern Hanumul well, which is known as Haetaesang (statue of a mythical unicorn lion) to the public in relation to the myth of Joseon Dynasty's decision to choose its capital. The statue was reportedly arranged to face the Haetae statues at Gyeongbokgung Palace in order to suppress the "fire energy" of Gwanaksan Mountain and to protect Seoul from fire. However, the shape of this statue resembles a dog rather than a unicorn lion and considering the relevant records in the Gyeonggieupji, written in 1956, it should be considered a dog statue. It is 1.7 meters long, 0.9 meters wide, 1 meter tall, and the technique used to build the stone statue appears sophisticated and realistic, graphically depicting the eyes, nose, ears, lips, feet and tail.



호암사

1393년(조선태조 2년)에 지어진 금천구 전통사찰이다. 태조가 조선을 세우고 궁궐을 지을 때 일이 진척되지 않고 여러 차례 궁궐이 무너졌다. 호랑이 형상을 한 산봉우리의 꼬리 부분에 절을 지으면 만사가 순조롭다하여 무학대사가 절을 짓고 호암사라고 명하였다고 한다. 이곳에는 서울시 문화재자료 제8호 석약사불좌상이 있다.

위치 금천구 호암로 278 (시흥동)

Hoapsa Temple

This is a traditional Buddhist temple in Geumcheon-gu built in the second year of King Taejo's reign (1393). King Taejo's construction of the palace while he was building the Joseon dynasty did not show much progress and the palace collapsed several times. Buddhist monk Muhak built this temple because he believed that everything will go smoothly if a temple was constructed at the tail of a mountain peak in the shape of a tiger, and named it Hoapsa Temple. Here you can see the "Seokyaksabuljwasang" statue of a seated stone Buddha (Seoul Cultural Heritage No. 8).

Location 278, Hoam-ro, Geumcheon-gu(Siheung-dong)



순흥안씨 양도공파묘역

서울특별시 유형문화재 제74호로 지정된 순흥안씨 양도공파 묘역은 고려말 조선 초의 문신인 양도공(良度公) 안경공(安景恭: 1347~1421)을 비롯한 그 후손들의 묘 5기가 있다. 묘 이외에도 조선시대 2품 이상의 관직을 지낸 사람들에게 세워준 신도비 3기와 문인석 8기, 장명등 2기 등 여러 석물들이 있다. 이 묘역은 한 집안의 여러 무덤이 원형대로 잘 보존되어 있어서 조선 초기의 분묘제도를 연구하는 자료로서 역사적 가치가 있다.

위치 금천구 독산로 36나길 63 (시흥동 산 126-1)

Graveyard for the Descendants of Lord Yangdo, the An Clan of Sunheung

Designated as the Tangible Cultural Heritage of Seoul No. 74, the Graveyard for the Descendants of Lord Yangdo, the An Clan of Sunheung has several tombs, including one belonging to Yangdogong (良度公) and Angyeonggong (安景恭) (1347-1421) who served as civil magistrates during the late Goryeo Dynasty and the early Joseon Dynasty as well as five other tombs of his descendants. In addition, the site preserves a number of stone figures, including three steles for some who served as high-ranking public servants with level 2 "pum" (a title for high ranking officials) or higher during Joseon Dynasty, 8 "muninseok" (writer's stones), and 2 "jangmyeong" (stone lanterns). This place offers historic value as a resource for research on the burial system of the early Joseon Dynasty thanks to the multiple graves from one family that remain well preserved.

Location 63, Doksan-ro 36na-gil, Geumcheon-gu (San 126-1, Siheung-dong)



서울 독산동 유적발굴 전시관

이곳은 금천구 독산동 441-6번지 도시개발사업 구역 내 유적으로, 토층전사, 복토유물 복제물(토기 및 기와 10점), 도로유구 토층전사와 패널이 전시되어 있다. 신라가 한강유역으로 진출하던 시기(6세기 후반~7세기 전반의 약1세기 정도)에 일시적으로 형성·운영되었으며 한강유역에서 확인되는 여타 신라관련 유적 등과의 비교 연구에 가치가 있다.

위치 금천구 벚꽃로 40, 롯데캐슬골드파크1차 커뮤니티 시설 유물전시관 (106동, 1층) 내
운영시간 평일 10:00~17:00(관람료 무료)

Historic site dig exhibit hall in Doksan-dong, Seoul

This historic site, located within the urban development project area at 441-6 Doksan-dong, Geumcheon-gu, was temporarily built and operated while Silla was advancing into the Hangang River basin between the late 6th century and the first half of the 7th century, and it is valuable for comparative studies with other ruins from Silla.

Location (F1, 106 dong) Museum in the community facility at Lotte Castle Gold Park Complex 1, 40, Beotkkot-ro, Geumcheon-gu

Operating hours Weekdays 10:00 AM - 5:00 PM (No Admission Fee)



시흥행궁터

시흥행궁은 조선시대 정조임금의 수원화성 건설과 현릉원 능행의 가교 역할을 수행하며 국왕의 화성행차때 국사를 살피고 휴식을 취하던 작은 궁궐로서 사용되었던 곳이다. 당시 행궁의 규모가 114칸이었다고 하나 현존하지 않고 현재까지 간행된 문화유적 관련 보고서들을 통해서만 그 위치의 대강을 추정해 볼 수 있다(카멜리아 또는 형제약국 부근). 현재 이곳에는 수령 830년 이상 된 은행나무 3그루와 시흥현령의 선정비 4기가 서 있다.

위치 금천구 금하로 705(시흥동 831-6)일대

Siheung Temporary Palace Site

Siheung Haenggung Palace played a key role bridging the Suwon Hwaseong Castle construction and King Jeongjo's royal procession to Hyeollyungwon during Joseon Dynasty, and it is where the king administered state affairs and took a break during the Hwaseong processions. Although Siheung Haenggung Palace was composed of 114 rooms at the time, it no longer exists, and thus its location can only be speculated on through reports on cultural artifacts discovered so far (nearby Camellia or Hyeongje Pharmacy). Currently, this location is home to three ginkgo trees that are over 830 years old and four monuments that marked the appointment of Siheung County governors.

Location Area of 705, Geumha-ro, Geumcheon-gu(831-6, Siheung-dong)



향나무와 3층 석탑

탑동초등학교에서 50m떨어진 주택가에 수령이 500년 이상된 향나무(서울시 보호수)와 나란히 3층 석탑이 자리잡고 있다. 동네 명칭은 탑이 세워져 있던 동네라 하여 탑곡 또는 탑골이라 하였고, 골짜기란 뜻에서 탑시골이라고도 한다. 외부 주민들이 유입되기 이전까지만 해도 원주민들은 3층 석탑에 1년에 한번 모두 모여 동네의 평온과 안녕을 기원하며 고사를 지냈다고 한다.

위치 금천구 시흥동 230-40

Juniper tree and the three-story stone pagoda

A three-story stone pagoda is located in a residential area 50 meters away from Tapdong Elementary School alongside a juniper tree (a protected species in Seoul), which is over 500 years old. The neighborhood used to be known as Tapgok or Tapgol because it contains a pagoda (“tap” in Korean), or alternatively as Tapsigol, reflecting the geological features of the valley (“gol” in Korean). Before new residents began moving in, the locals gathered once a year around the three-story stone pagoda and held a rite to for peace and the well-being of the neighborhood.

Location 230-40, Siheung-dong, Geumcheon-gu

패션-IT문화길

Fashion-IT Culture Street



G밸리(서울디지털국가산업단지)
G-Valley (Seoul Digital National Industrial Complex)



G밸리 상징가로
G-Valley Main Street



패션아웃렛
Fashion Outlet



패션-IT문화존
Fashion-IT Culture Zone



G밸리 기업시민청
G-Valley Office of Corporations and Citizens



메이커스페이스(G-CAMP)
Maker Space (G-CAMP)



G밸리 산업관광 전시시설
G-Valley Industrial Tourism Exhibition Space





G밸리(서울디지털국가산업단지)

1960년대 한국 수출을 책임지던 국내 최초의 산업단지 ‘구로공단’은 총3단지이며, 이 중 G밸리 입주기업의 70%를 차지하는 2단지와 3단지가 금천구 가산동에 위치하고 있다. 2000년대에 들어서 서울디지털산업단지로 명칭이 바뀌었으며 금천과 구로의 ‘G’를 모티브로 한 ‘G밸리’라는 애칭도 생겼다. 산업시설, 지원시설, 공공시설용지를 포함해 1,474,339㎡이며, 지식산업센터 78개소와 약8,300여 개의 입주업체가 자리잡고 있다.

G-Valley (Seoul Digital National Industrial Complex)

Guro Industrial Complex, the first industrial complex in Korea that played a pivotal role in Korea’s exporting in the 1960s, is composed of a total of three complexes. Complexes 2 and 3, which accommodate 70 percent of the tenant companies in G-Valley, are located in Gasan-dong, Geumcheon-gu. At the turn of the 2000s, it was renamed Seoul Digital Industrial Complex, the place earned its nickname “G-Valley,” coined after the first letter “G” of Geumcheon and Guro. The area spans over 1,474,339 square meters, including industrial facilities, support facilities and public facilities, with 78 knowledge industry centers and about 8,300 tenant companies.



G밸리 상징가로

G밸리 메인스트리트 상징가로 조성 가이드라인을 바탕으로 대한민국 최초 국가 산업단지인 G밸리에 특화공간과 상징·미디어 조형물, 공공시설물 등 기반시설 개선을 통해 옛 구로공단의 낙후된 이미지를 개선하고 브랜딩하고자 조성하였다. 청년들이 모이는 활력 있는 거리, 최첨단 융복합 산업단지로서의 G밸리 브랜딩을 통한 일하고 싶은 G밸리를 구현하고자 한다.

위치 금천구 가산디지털1로 128~171(0.6km, 가산SK V1센터~STXV타워)

G-Valley Main Street

Based on the guidelines for the creation of G-Valley Main Street, the place has undergone a complete transformation to improve the run-down image of the old Guro Industrial Complex and turn it into a brand through the improvement of infrastructure by building specialized spaces, installing symbolic and media sculptures, and redeveloping the public facilities in G-Valley, the first national industrial complex in Korea. It aims to turn G-Valley into a place where people prefer to work, by rebranding G-Valley as a place with exciting streets, where the youth gather, and as a state-of-the-art convergence industrial complex.

Location 128~171, Gasan digital 1-ro, Geumcheon-gu
(0.6km, Gasan SK V1 Center~STXV Tower)



패션아웃렛

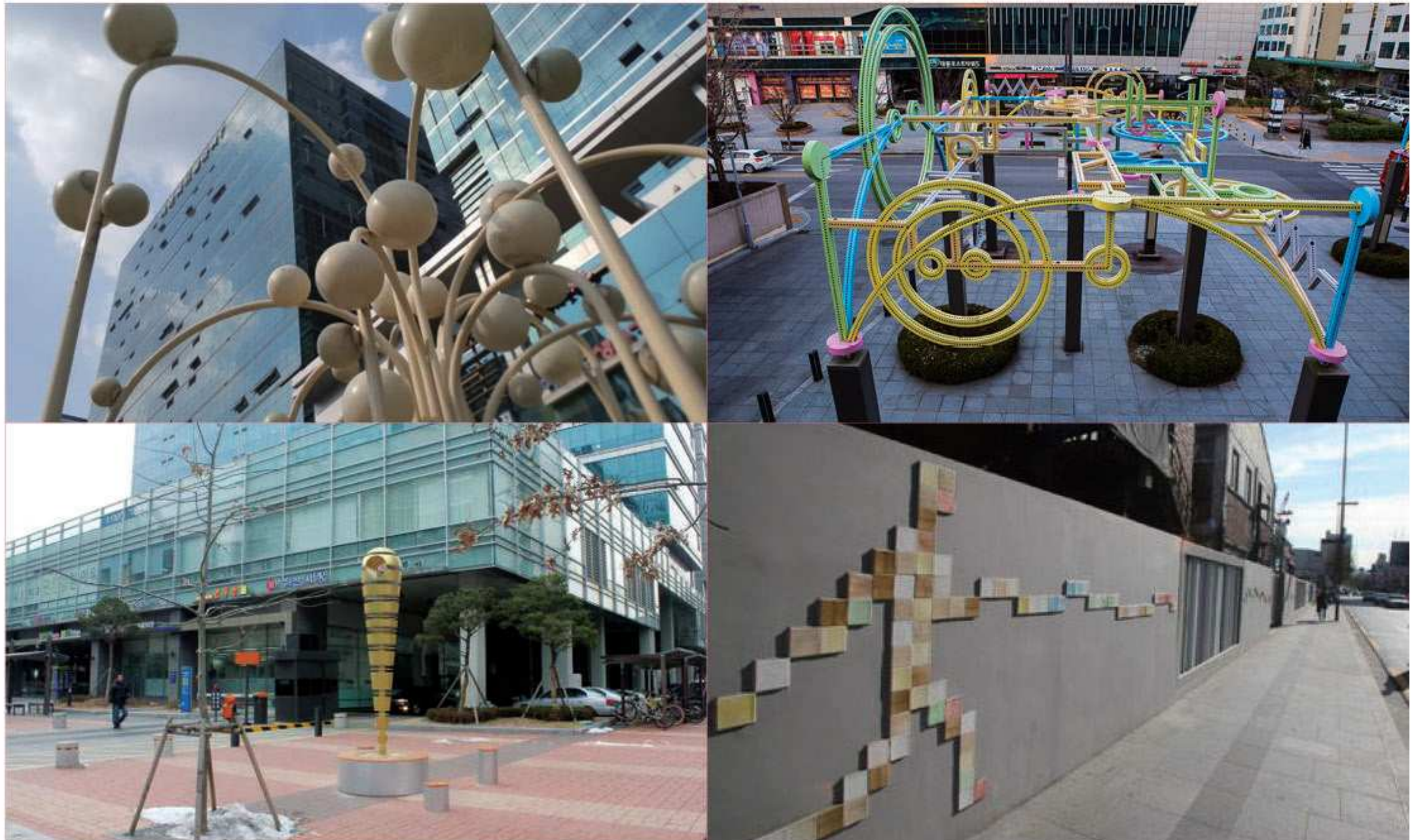
가산 패션 아울렛 타운의 W몰, 마리오아웃렛, 현대 아울렛 등 3개 업체의 매장 면적은 27만㎡에 이른다. 이외에도 가산동 60번지 일대에는 롯데 팩토리 아울렛, 한섬팩토리아울렛, 만승 아울렛 등 대형 아울렛들이 밀집되어 있다. 2012년 9월 21일 오픈한 마리오아웃렛 3관은 구로공단의 콘셉트로 건물 옥상과 입구 앞쪽에 굴뚝 조형물을 설치하고 건물 외벽에 사용된 적벽돌에는 과거 구로공단에 첫발을 내딛고 산업 발전을 이끌어왔던 업체와 인물명을 새겨 넣어 구로의 역사적 가치와 공단의 스토리를 담아냈다.

위치 금천구 금하로668(시흥동 893)일대
이용시간 10:30~21:00(금,토,공휴일 21:30)

Fashion Outlet

The three companies, W Mall, Mario Outlet, and Hyundai Outlet, in Gasan Fashion Outlet Town have 270,000 square meters of store space combined. In addition, the space at 60, Gasan-dong is packed with other large outlets such as Lotte Factory Outlet, Handsome Factory Outlet, and NEPA Manseung Outlet. Mario Outlet 3, which opened on September 21, 2012, installed chimney-shaped sculptures on its roof and at its front entrance to visually represent the concept behind Guro Industrial Complex, and it engraved the names of companies and people who had previously set foot in Guro Industrial Complex and pioneered the industrial development, on the outer wall of the building, fully embracing the historical value of Guro and the story of the industrial complex.

Location Area of 668, Geumha-ro, Geumcheon-gu(893, Siheung-dong)
Opening hours 10:30 AM ~ 9:00 PM (Fridays, Saturdays and Public Holidays)



패션-IT문화존

가산디지털단지에서 W몰에 이르는 약 1km가량의 양쪽 거리를 패션-IT 문화존으로 지정하고, 2010년 6월부터 2011년 12월까지 주변 정비와 다양한 조형물 등을 설치하여 문화공간을 조성하였다. 바늘 모양의 '니들라이트(Needle light)'와 디지털단지를 의미한 전자회로, 패션거리를 의미해 단추모양을 본뜬 지붕 조명 '점·선·면', 가로등 조형작품 '생각나무', 손으로 만지며 걸으면 이미지가 변하는 '움직이는 담장' 등이 있다.

위치 금천구 디지털로9길 68(가산동 60번지)일대

Fashion-IT Culture Zone

Both sides of the one kilometer-long street, from the Gasan Digital Complex station to W Mall, were designated as fashion-IT cultural zones, and the cultural space was constructed from June 2010 to December 2011 by installing a variety of sculptures and renovating the surrounding areas. The place contains needle-shaped "needle lights," electronic circuits signifying the Digital Complex; "dots, lines, and planes" which are roof lights modeled after a button to symbolize fashion; street-lamp sculptures called "thinking trees"; and moving fences that change their images when touched while people walk by.

Location Area of 68, Digital-ro 9-gil, Geumcheon-gu(60, Gasan-dong)



G밸리 기업시민청

2013년 12월 4일에 개관한 G밸리 기업시민청은 대회의실, 세미나실, 휴게공간 등으로 구성되어 있는 복합공간이다. 각종 교육·문화 프로그램운영, 회의 및 교육 장소 제공, 휴게공간 운영을 통해 기업인들에게 도움을 주고 있다.

위치 금천구 가산디지털로10길 9(현대아웃렛 가산점 6층)

이용시간 평일 09:00~18:00(일정조정 가능) **전화번호** 02-2136-4707

G-Valley Office of Corporations and Citizens

The G-Valley Office of Corporations and Citizens, which opened on December 4, 2013, is a complex consisting of a conference room, a seminar room, and a rest area. This place offers various educational and cultural programs, meeting and educational venues, and rest areas to support entrepreneurs.

Location F6, Hyundai Outlet Gasan Branch, 9, Digital-ro 10-gil, Geumcheon-gu

Opening hours Weekdays 9:00 AM - 6:00 PM (schedule subject to change)

Inquiries 02-2136-4707



메이커스페이스(G-CAMP)

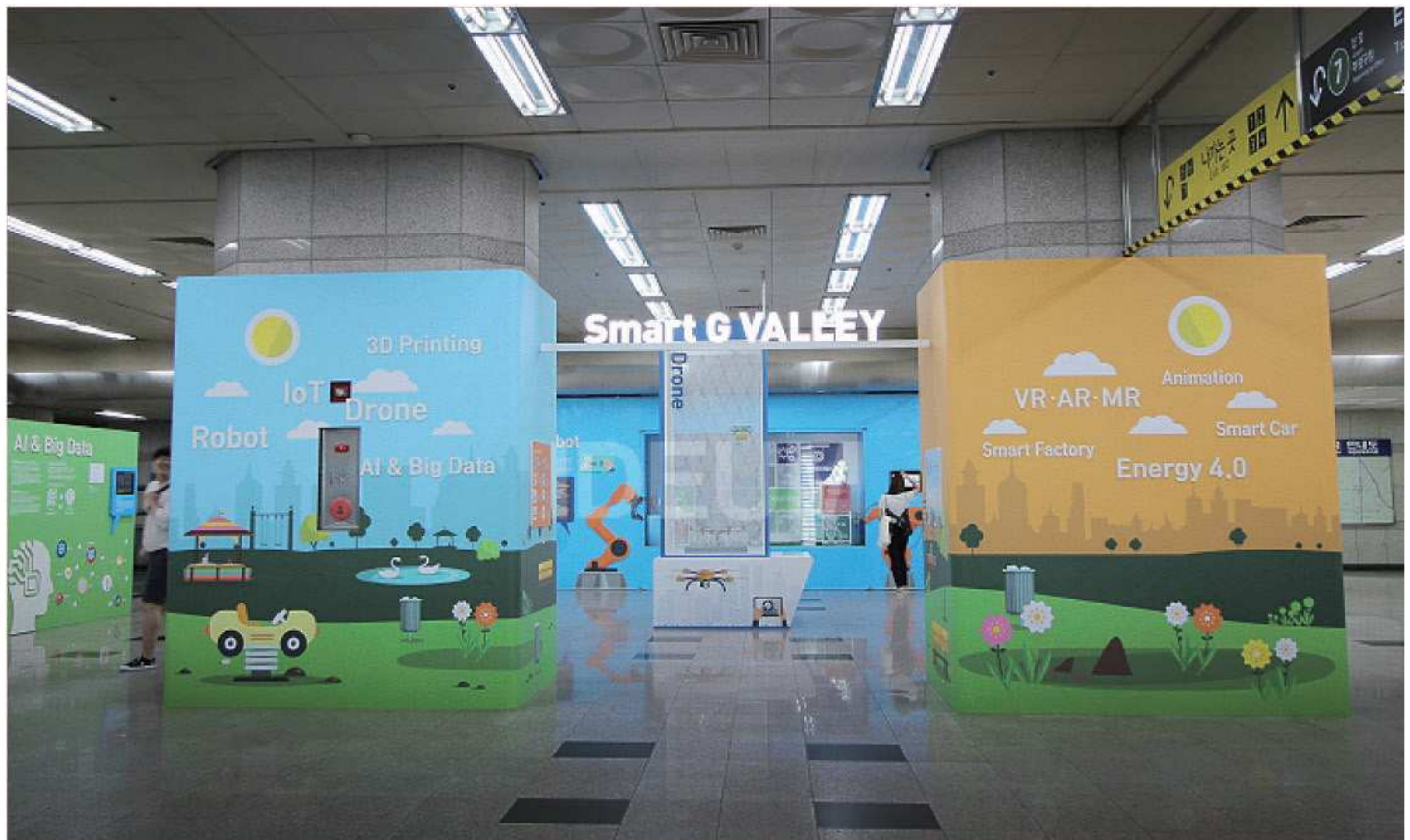
스타트업 창업을 지원하기 위해 전문 창작활동을 장려하고 시제품 제작 및 창업지원 인프라를 연계하여 사업화를 지원하는 총 300평 규모의 시설로 CNP가공실, 주형/레이저커터실, 납땜/PCB/SMT실, 3D프린터실의 공유공간을 운영하고 있다.

위치 금천구 디지털로9길 90

Maker Space (G-CAMP)

This facility covering a total of 300 pyeong (991 square meters) encourages professional creative activities and supports the commercialization of those activities by offering connections to prototype production and start-up assistance infrastructure in order to provide support for the foundation of start-ups. It also operates shared spaces comprised of a CNP processing room, a mold/laser cutter room, soldering/PCB/SMT rooms, and a 3D printer room.

Location 90, Digital-ro 9-gil, Geumcheon-gu



G밸리 산업관광 전시시설

G밸리 지역의 대표적인 4차 산업 관련 기업의 참여전시와 체험을 위하여 가산디지털단지(7호선) 지하 1층에 G밸리 산업관광 전시시설이 조성되어 있다. G밸리 캐릭터 테마역 전시공간과 연계 구성하였으며, 4차 산업 기반의 서울 디지털산업단지의 발전상을 보여주고 실질적으로 체험할 수 있는 혁신공간으로 조성하였다.

위치 금천구 벚꽃로309 가산디지털단지 지하1층

이용시간 06:00~23:00

G-Valley Industrial Tourism Exhibition Space

G-Valley Industrial Tourism Exhibition Space was built on B1 of Gasan Digital Complex Station (Line 7) to provide a space for exhibitions of the leading 4th Industrial Revolution-related companies in G-Valley and it offers a variety of interactive experiences. It was constructed together with the G-Valley character-themed station exhibition area and it provides an innovative space to experience and see demonstrations and truly experience the development of the Seoul Digital Industrial Complex, based on the Fourth Industrial Revolution.

Location B1, Gasan Digital Complex station, 309, Beotkkot-ro, Geumcheon-gu

Opening hours 6:00 AM ~ 11:00 PM

공원나들이길

Park Getaway Trail



호암산 잣나무 산림욕장
Hoamsan Nut Pine
Woodland Park



호암늘솔길
Hoam Neulsol Trail



금천체육공원
Geumcheon
Sports Park



금천한내(안양천)공원
Geumcheon Hannae
(Anyangcheon) Park



만수천공원
Mansucheon Park



독산 자연공원
Doksan Nature Park

감로천 생태공원
Gamnocheon
Ecological Park



삼성산 시민휴식공원
Samseongsan
Citizen's Park



산기슭공원
Sangiseulk Park



호암산 숲길공원
Hoamsan Forest
Road Park



금빛공원
Geumbit Park



금나래 중앙공원
Geumnarae
Central Park





호암산 잣나무 산림욕장

잣나무 산림욕장은 70~80년대 잣은 산사태로 80년대 후반부터 잣나무를 빼곡하게 심어 지금은 거대한 잣나무 숲이 되었고 나무벤치가 놓여 있어서 등산객 등이 잠시 쉬면서 도시락을 먹거나 담소를 나누는 편의시설이 있어 많은 사람들의 사랑을 받고 있다. 호암산 잣나무 산림욕장내에 치유의 숲을 2016년 11월 조성하여 숲태교센터, 삼림욕베드, 생태연못, 명상의 체조데크 등의 시설이 있으며, 명상과 체조가 가능한 평상, 휴식을 위한 테이블과 흔들그네, 임산부가 걷기 좋은 숲길 등 태교를 위한 다양한 프로그램을 운영하고 있다.

Hoamsan Nut Pine Woodland Park

Pine Tree Forest Resort has transformed into a vast pine free forest as pine trees have been densely planted in the area since the late 1980s due to frequent landslides in the 1970s-1980s, and the forest is loved by many people as it contains amenities like wooden benches for hikers to take a break on and enjoy their lunch or have a friendly conversation. The Healing Forest was created in November, 2016 in the Pine Tree Forest Resort on Hoamsan Mountain. It contains facilities such as a forest prenatal education center, woodland bathing beds, ecological ponds, and exercise decks for meditation, and it operates a variety of programs for prenatal education, including low wooden benches where exercise and meditation can be carried out, tables and swings for rest, and forest trails ideal for pregnant women to stroll on.



호암늘솔길

호암늘솔길은 호암산 잣나무 산림욕장을 좀 더 편하게 즐길 수 있도록 서울둘레길 5구간에 조성된 무장애 숲길이다. 호암산 자락에 보행약자(장애인, 노약자, 여성 등)가 산림의 아름다운 경관과 휴양, 치유와 같은 숲의 혜택을 누릴 수 있도록 호암사에서 시작하여 호암산 폭포, 호암1터널 상부까지 연결되는 총 1.25km의 코스로 왕복 1시간정도 소요된다. 구간 중간에는 포켓쉼터 6곳과 3개의 북카페, 휴대폰 충전소, 화장실, 주차장 등의 편의시설과 다양한 종류의 운동시설을 갖추고 있다.

Hoam Neulsol Trail

Hoam Neulsol Trail is a barrier-free forest trail created in section 5 of the Seoul Trail to make it easier for visitors to enjoy the Hoamsan Mountain Pine Tree Forest Resort. It ensures that disadvantaged pedestrians (disabled people, elderly people, women, etc.) can enjoy the beautiful scenery, recreation, and healing presented by the forest. Starting from Hoapsa Temple, the course runs a total of 1.25km to Hoamsan Falls and the top of Hoam-1-Tunnel, which takes about an hour for a return trip. The middle section contains six small rest areas, three book cafes, amenities, such as cell phone charging stations, toilets, and a parking lot and a variety of sports facilities.



금천체육공원

금천체육공원은 금천배수지 물탱크 상부에 조성되어, 독산2,3,4,동과 시흥4동 주민들의 여가 및 체육활동 장소로 활성화된 금천구의 대표 공원이다. 공원 내 다목적 운동장에서는 크고 작은 행사가 수시로 개최되고 있고 휴게공간과 농구장, 배드민턴장, 산책로 등은 다양한 이용층이 매일 새벽부터 저녁 늦게까지 이용하고 있다.

위치 금천구 독산로54길 102-27(독산동 산118-4)일대

Geumcheon Sports Park

Built on top of the Geumcheon Reservoir Water Tank, Geumcheon Sports Park is a representative park of Geumcheon-gu and a popular destination for the residents from Doksan-2, 3, & 4-dong and Siheung 4-dong to enjoy recreation and sports. The multi-purpose playground in the park frequently hosts a number of small and large events, while rest areas, basketball courts, badminton courts, and walking trains are used by diverse users from the early morning until late in the evening each day.

Location Area of 102-27, Doksan-ro 54-gil, Geumcheon-gu
(San 118-4, Doksan-dong)



금천한내(안양천)공원

안양천은 서울근교에 있는 한강 지천 중의 하나로 총길이가 32.5km에 이른다. 그 중 금천구를 지나는 6.5km를 “한내”라는 이름으로 부른다. 최근에는 안양천 수질이 개선되고 물이 풍부해짐에 따라 잉어, 버들치, 피라미, 참게 등이 서식하고 백로, 해오라기, 쇠오리 등 조류가 찾아와 도심 속의 생태하천으로 거듭 태어나고 있다. 하천변에는 자전거 도로(6.03km)가 안양에서 한강으로 연결되어 있으며, 뚝방산책로에는 벚꽃길이, 금천구청역 앞에는 장미원이 조성되어 있어 주민의 건강증진 및 여가선용의 장으로 이용되고 있다. 금천한내 장미원은 약 2천미터(금천구청역~석수역구간)에 사계장미 32종 100만송이의 장미가 피어 아름다운 경관을 감상할 수 있다.

위치 금천구청 앞

Geumcheon Hannae (Anyangcheon) Park

Anyangcheon Stream is one the streams flowing into the Hangang River around Seoul, and it is 32.5 kilometers long. Within this stream, the 6.5 kilometer-long section passing through Geumcheon-gu is called "Hannae." As the water quality of Anyangcheon Stream has improved and the water has become plentiful, it has transformed into an urban ecological stream with carp, Chinese minnow, minnow, and mitten crabs inhabiting the area, and birds, such as egrets, white herons, and Eurasian teals, continuing to visit. Bicycle paths (6.03 kilometers) built along the stream are connected to the Hangang River from Anyang. Ttukbang Walking Path has a cherry blossom trail and Geumcheon-gu Office Station has a rose garden in front of its building, offering venues for the health and recreation of residents. The rose garden near Geumcheon Hannae offers beautiful scenery across approximately 2,000 meters (Geumcheon-gu Office Station - Seoksu Station) with 1 million roses of 32 different kinds. **Location** In front of Geumcheon-gu Office



만수천공원

농작물 경작 및 주택가 뒤 쓰레기 무단 투기 등으로 주변 미관이 저해되는 지역을 2008년 동네뒷산 공원화 사업으로 약수터, 다목적 광장 및 배드민턴장 등 체육 시설, 우리나라 산과 들에 자생하고 있는 산벚나무 등 다양한 수목과 야생화가 만 개되어 주민들의 휴식 공간 및 운동공간으로 각광받고 있다.

위치 금천구 독산동 산8

Mansucheon Park

An area with a relatively soiled appearance, due to crop cultivation and the illegal disposal of trash behind a residential area, was transformed through the 2008 project of converting neighborhood hills into parks. It now contains mineral springs, a multi-purpose plaza, and sports facilities such as badminton courts. Also, as various trees and wild flowers, such as mountain cherry trees that grow naturally in the mountains and fields of Korea, come into full bloom, it has become hugely popular among local residents as a rest and sports space.

Location San 8, Doksan-dong, Geumcheon-gu



독산자연공원

산기슭도로 주택가에 위치하여 쉽게 접근할 수 있는 도시자연공원으로 호암산 등산로와 연결된다. 도로변에 위치하였으나 소음이 전혀 없어 일단 공원 안으로 들어서면 서울 외곽에 나들이 온 느낌이다. 공원내부에는 테니스장, 운동기구, 장미원, 약수터, 정자 등이 있다.

위치 금천구 독산로 54길(독산동 산89-5)일대

Doksan Nature Park

Due to its location in the residential area near a road nestled under a hill, the urban natural park is easily accessible and connected to the hiking trails of Hoamsan Mountain. Despite its location on the side of the road, no noise is created here at all, making visitors feel like they are on a trip outside of Seoul as soon as they enter the park. Inside the park, there are tennis courts, sporting equipment, rose gardens, mineral springs, and pavilions.

Location Area of Doksan-ro 54-gil, Geumcheon-gu(San89-5, Doksan-dong)



감로천생태공원

감로천 일대 자연수림을 복원하여 생태공원으로 조성하였다. 지역 주민들이 일상생활 공간에서 쉽게 이용할 수 있는 녹지 공간이며, 목재 데크에서 연못의 수생 식물 등을 관찰할 수 있고, 황토길을 따라 산책하기에 좋다. 생태공원 안에는 책달샘 숲속작은도서관과 연못3개소, 장승2, 목재데크, 황토길, 지압로, 소형분수 등이 있다.

위치 금천구 독산로54길(독산동 산373)일대

Gamnocheon Ecological Park

The natural forest of Gamrocheon Stream was restored as an ecological park, offering a green area that local residents could easily access in the course of their daily lives. At the park, aquatic plants in ponds can be observed from wooden decks, and the red clay trail is ideal for walks. Inside the ecological park there is the Chaekdalsaem Forest Small Library, three ponds, two "jangseung" totem poles, wooden decks, a red clay trail, an acupressure path, and a small fountain.

Location Area of Doksan-ro 54-gil, Geumcheon-gu(San373, Doksan-dong)



삼성산 시민휴식공원

주택가에 위치하여 진입광장에 폭포가 조성되어 있고 삼성산터널위를 지나 호암산자락까지 공원이 조성되어 있다. 공원 안에는 각종 운동시설과 배드민턴장, 파고라 산책로 등이 조성되어 있으며, 민족정기를 되살리기 위해 사재를 털어 녹동서원과 단군전을 설립한 ‘안순환공덕비’가 있다. 공원에서 호암산 등산로를 따라 호암사 방향으로 약 300m 지점에 두 개체의 나무가 성장하며 한 몸을 이룬 사랑나무 ‘연리지’가 있다.

위치 금천구 독산로24마길(시흥4동 116)일대

Samseongsan Citizen's Park

Located in a residential area, a waterfall has been created near the entrance plaza, and the park extends past the top of Samseongsan Tunnel to the foot of Hoamsan Mountain. Inside the park, various sporting facilities, badminton courts, and the pergola walking trails have been created, and there is also a memorial stone for Ahn Sunhwan, who founded Nokdong Seowon and Dangunjeon at his own expense in order to revive national spirit. About 300 meters from the park toward Hoapsa Temple along the trail of Hoamsan Mountain, there stands "Yeonliji" a tree of love created through the growth of two distinctive trees that have become entangled.

Location Area of Doksan-ro 24ma-gil, Geumcheon-gu(116, Siheung4-dong)



산기슭공원

호암산 자락 산기슭도로변에 위치하여 인근에 아파트 단지가 있어 주민들의 여가 및 체육문화 활동 시설로 이용되고 있다. 주말 야외공연이 열리기도 하며, 여름이면 폭포에서 떨어지는 시원한 물줄기를 볼 수 있다. 주요시설로는 팔각정과 계류, 어린이놀이시설, 소규모 다목적 운동장 등이 있다.

위치 금천구 시흥동 산138-3 일대

Sangiseulk Park

Based on its roadside location on the foothills of Hoamsan Mountain with an apartment complex nearby, many residents come for leisure and sports as well as cultural activities. Outdoor performances are held on weekends, and visitors can enjoy the cool splashing waterfall in the summer. Main facilities include Palgakjeong Pavilion, a brook, a children's playground and a small multi-purpose sports field.

Location Area of San138-3, Siheung-dong, Geumcheon-gu



호암산 숲길공원

지하철 1호선 석수역에서 내려 시흥대로 육교를 건너 서울둘레길을 따라 동쪽으로 약 5분정도 걷다보면 입구 상가를 지나 ‘호암산 숲길공원’이 보인다. 900평(3,000m²) 남짓한 작은 공원이지만 그 안에 담아낸 소담스러움은 일상의 스트레스를 날리기에 부족함이 없다. 초입부인 진입공간에는 파고라, 벤치 등 휴게 시설을 설치해 만남, 교류, 담소 등 사회적 기능을 부여했다. 진입공간 전면에는 산성돌로 만들어진 3.3m 높이의 산성벽천을 조성했다. 구의 대표 문화유적인 호암산성과 한우물의 형태를 현대적인 디자인과 결합해 자연이 문화로 전이되는 과정을 예술적으로 표현했다.

위치 금천구 시흥동 산1-4번지

Hoamsan Forest Road Park

When you get off at Seoksu Station on subway line No. 1, cross the overpass to Siheung-daero and walk along Seoul Trail for about five minutes going eastward, you will be able to see Hoamsan Forest Road Park near the entrance to a shopping street. Although this park may be relatively small, covering approximately 900 pyeong (3,000 square meters), the cozy nature of the park is more than enough to relieve the stress accumulated in daily life. Rest facilities, such as pergola and benches, have been installed near the entrance, giving the park with social functions such as a place to meet, exchange, or communicate. In front of the entrance is a 3.3-meter-high fountain from a mountain fortress wall that has been built with stones from the fortress. Combining the forms of Hoamsanseong Fortress and Hanumul well, the representative cultural relics of the district, with a modern design, it artistically depicts the process of nature's transition into culture. **Location** San1-4, Siheung-dong, Geumcheon-gu

금빛공원 Geumbit Park



공원광장으로 공원, 무대, 수경시설과 지하층에 헬스장, 골프연습장, 다목적실 등이 있어 주민의 여가활동 및 문화시설로 조성되었다. 주말 열린문화공연과 기타 문화공연 등이 수시로 개최되어 주택가에서 손쉽게 문화생활을 즐길 수 있는 친환경적 주민 휴식공간 역할을 하고 있다.

위치 금천구 시흥동 893 일대

The park plaza has been built to offer leisure activities and cultural facilities for residents, with a park, a stage, and hydroponic facilities as well as a fitness center, a driving range, and a multi-purpose room on the basement floor. Open cultural performances, as well as other cultural performances, are frequently held here during weekends, turning the place into an eco-friendly resting place for residents to easily enjoy culture in a residential area.

Location Area of 893, Siheung-dong, Geumcheon-gu

금나래 중앙공원 Geumnarae Central Park



금나래 중앙공원은 금천구의 대표적인 생활권 공원으로 금천구청 주변에 위치하고 있다. 넓은 잔디밭과 산책로가 잘 조성되어 있어 인근 주민들의 운동 및 여가 공간으로 활용도가 높다. 공원 내 커뮤니티센터, 화장실 및 운동기구, 편의시설 등을 포함하고 있다.

위치 금천구 시흥대로38길(독산1동 1151)

Geumnarae Central Park is one of Geumcheon-gu's top parks in terms of lifestyle, and it is located near Geumcheon-gu Office. Its spacious fields of grass and walking trails are nicely laid out, so it is well utilized as an exercise and leisure space for nearby residents. The park contains a community center, bathrooms, exercise equipment, and other amenities.

Location Siheung-daero 38-gil, Geumcheon-gu (1151, Doksan1-dong)

체험문화길

Cultural Experience Trail



베짱이 유아 숲체험장
Grasshoppers Outdoor Experience
Park for Children



금천마을 활력소 어울샘
Geumcheon Village's Lifeblood Eoulsaem



칠보공예 반초갤러리
Cloisonné crafts Bancho Gallery



청춘빌딩
Cheongchun Building



사회적경제허브센터
Social Economy Hub Center



무한상상스페이스
Limitless Imagination Space





베짱이 유아 숲체험장

도시의 유아들이 사계절 변화를 몸소 느끼고 자연 속에서 함께 어울리며 건강하게 자랄 수 있도록 조성되었다. ‘베짱이 유아 숲체험장’은 정기 체험형과 1회 체험형 두 가지 형태로 운영된다. 정기 체험형은 유치원·어린이집·초등학교 저학년을 대상으로 평일 운영되며, 1회 체험형은 주말 오전 10시부터 오후 1시까지 가족이나 단체를 대상으로 선착순 접수를 받아 일회성으로 운영된다.

위치 금천구 독산동 산198-4 일대

Grasshoppers Outdoor Experience Park for Children

It has been designed to ensure that children in the city can feel the changes of the four seasons, and hang out together in nature in order to grow up healthy. The “forest experience center for grasshopper kids” offers a regular experience program and a one-time experience program. The regular experience program is run on weekdays for children in kindergarten and daycare centers as well as those in early grades of elementary school, and the one-time experience program is run on a one-off basis receiving applications on a first-come, first-served basis between 10 AM and 1 PM on weekends.

Location Area of San198-4, Doksan-dong, Guemcheon-gu



금천마을활력소 어울샘

주민 누구나 공유부엌과 카페를 이용할 수 있고, 문화예술동아리 활동이 가능한 다목적 예술공간이다. 시각예술(공예, 회화 등) 활동을 위한 공방과 소리·몸짓 중심의 연습실 등이 마련되어 있으며 원데이클래스를 통해 다양한 취미생활을 체험할 수 있다.

위치 금천구 탑골로 22, 3층

전화번호 02-809-7860

운영시간 월~토, 10:00~19:00

홈페이지 <https://www.facebook.com/eoulsam>

Geumcheon Village's Lifeblood Eoulsaem

It is a multi-purpose art space where all residents are allowed in to use the shared kitchen and cafe and participate in culture and art societies. There is a workshop for visual arts (crafts, paintings, etc.) and a practice room that is primarily focused on sounds and body gesture, where visitors are welcome to experience various hobby activities through one-day classes.

Location 3F, 22, Tapgol-ro 8-gil, Geumcheon-gu

Operating hours Mon-Sat 10:00 AM - 7:00 PM

Inquiries 02-809-7860

Homepage <https://www.facebook.com/eoulsam>



칠보공예 반초갤러리

반초갤러리는 금, 은, 구리, 점토, 유리 등의 바탕재료에 칠보유약을 올려 약 800℃ 불에 구워내 완성하는 한국전통의 칠보공예를 체험할 수 있는 갤러리이다. 한국전통 칠보공예품과 현대적인 칠보공예품을 견학할 수 있으며, 전통기술의 제작과정을 직접 체험할 수 있는 프로그램도 마련되어 있다. 또한, 칠보장식으로 되어있는 갤러리 내·외부가 화려하여 그 자체로 볼거리가 되고 있다.

위치 금천구 탑골로8길 21

운영시간 평일 09:30~18:30(토,공휴일 휴관)

전화번호 02-6949-0549

체험시간 평일 10:00~17:00(토,공휴일 휴관)

Cloisonné crafts Bancho Gallery

BANCHO Gallery offers visitors the chance to experience the traditional Korean art of "chilbo," which is done by applying "chilbo" enamel to basic materials, such as gold, silver, copper, clay, or glass, and baking it at approximately 800°C. Visitors can view traditional and modern "chilbo" handicrafts, and a program is also available for visitors to personally experience the production process of traditional technologies. In addition, the interior and exterior of the gallery is decorated with "chilbo" ornaments and it offers a colorful and spectacular scene, presenting a wonderful sight.

Location 21, Tapgol-ro 8-gil, Geumcheon-gu

Operating hours Weekdays 9:30 AM - 6:30 PM (Closed on Saturdays and Public Holidays)

Inquiries 02-6949-0549

Experience hours Weekdays 10:00 AM - 5:00 PM (Closed on Saturdays and Public Holidays)



청춘벨딩

청춘벨딩은 카페같이 편안한 청년·청소년 활동공간을 통해 함께 휴식하고 공부할 수 있어 우리 구 청년들이 다시 돌아오는 청년 U-턴 효과로 청년 인프라가 조성된 공간이다. 청소년들의 안정적인 자치활동공간을 보장하고 금천구에서 청소년기를 보낸 청년들이 다시 돌아와 지역에서 활동할 수 있는 공간을 마련한다는 의미가 있다.

위치 금천구 시흥대로138길 10-11(독산동 161-23)

운영시간 월~토, 10:00~22:00(공휴일 휴관)

Cheongchun Building

Cheongchun Building is a space where youth infrastructure has been created to promote the U-turn effect that enables young people to return to our district by allowing them to rest and study together through a comfortable space, that feels like a cafe, for youth and teen activities. It is particularly meaningful for ensuring a stable and open space for teens and providing a space for young people who had spent their adolescences in Geumcheon-gu to return to Geumcheon-gu and engage in activities.

Location 10-11, Siheung-daero 138-gil, Geumcheon-gu(161-23, Doksan-dong)

Operating hours Mon - Sat, 10:00 AM - 10:00 PM (Closed on Public Holidays)

사회적경제허브센터 Social Economy Hub Center



사회적경제활성화를 위하여 지역사회와 함께 협력하며 다양한 사업을 지원하는 시설이다. 1층 도시재생과 공동체활성화지원을 위한 공유공간(주방) ‘함께’, 2층 세미나룸, 카페테리아, 3층 허브센터 사무실과 초기창업자를 위한 ‘코워킹스페이스’, 4층 입주기업 공모를 통해 선정된 사회적경제기업 입주사무실과 5층 ‘라운지’로 구성되어 있다.

위치 금천구 탑골로8길 23 **운영시간** 평일 09:00~18:00, 토요일 11:00~16:00

The facility supports various projects by cooperating with the community for the revitalization of the social economy. It consists of a shared space a (kitchen) "Together" for the urban regeneration and community vitalization support on the first floor, seminar rooms and a cafeteria on the second floor, hub center offices and a "co-working space" for early-stage entrepreneurs on the third floor, and offices for social economy companies selected though the tenant contest on the fourth floor, and a lounge on the fifth floor.

Location 23, Tapgol-ro 8-gil, Geumcheon-gu

Opening hours Weekdays 9:00 AM - 6:00 PM, Saturdays 11:00 AM - 4:00 PM

무한상상스페이스 Limitless Imagination Space



예술가, 전문가 등 기존의 제작자가 아닌 일반 주민 누구나 손쉽게 자신만의 아이디어를 3D프린터, 레이저커터 등을 이용해 마음껏 제작해볼 수 있는 창작 공간이다. 재료비 일부만 부담하면 목재부터 3D, 아두이노센서까지 다양한 프로그램을 체험할 수 있으며, 금천구청 홈페이지에서 신청하면 된다.

위치 금천구 금하로 783 **운영시간** 화~토 09:00~18:00(월, 공휴일 휴무)

전화번호 02-2627-2190~3

It is a creative space where ordinary residents who are not currently creators, such as artists or experts, can come to easily turn their own ideas into reality using 3D printers and laser cutters. If you pay only part of the cost of materials, you can experience a variety of programs ranging from using wood to 3D and even arduino sensors, and the application is available on the website of Geumcheon-gu Office.

Location 783, Geumha-ro, Geumcheon-gu

Opening hours Tue - Sat 9:00 AM - 6:00 PM (Closed on Mondays and Public Holidays)

Inquiries 02-2627-2190~3

전통시장길(상점가)

Traditional Market Trail (Shopping Street)



별빛남문시장
Byeolbit Nammun Market



대명여울빛거리시장
Daemyeong Yeolbit Street Market



은행나무시장
Eunhaengnamu Market



비단길현대시장
Bidangil Hyundae Market



독산동우시장
Doksan-dong Cattle Market



독산동 맛나는거리 상점가
Doksan-dong Tasty Street



전통시장 Traditional Market Trail

별빛남문시장 Byeolbit Nammun Market

위치 금천구 시흥대로144길 17

Location 17, Siheung-daero 114-gil,
Geumcheon-gu



금천구 유일 상인 전체가 조합원인 골목형 시장으로 각종 이벤트, 할인행사 등을 조직적이고 체계적으로 추진하고 있으며, 시장 골목 전체가 아케이드로 둘러싸여 있고 친절한 상인들이 스스로 고객선을 지킴으로써 대형마트 못지않게 편리하고 즐겁게 쇼핑을 즐길 수 있다. 2018년에는 문화관광형 시장으로 선정되어 지난 2년간 시장에 다양한 문화를 접목하여 왔으며, 특히 상인들로 이루어진 합창단과 풍물패 등의 동아리가 유명하다.

It is an alley market where all of the merchants are the cooperative members, the only one of its kind in Geumcheon-gu, promoting various events and discount events in an orderly and systematic manner. The entire market alley is surrounded by arcades and friendly merchants voluntarily observing customer lines and offering convenient and pleasant shopping experiences comparable to large supermarkets. In 2018, it was selected as a culture and tourism market and has been incorporating various kinds of culture into the market for the past two years. Clubs, such as choirs and "pungmul" bands composed of merchants, are particularly famous.

대명여울빛거리시장 Daemyeong Yeolbit Street Market

위치 금천구 시흥대로52길 70

Location 70, Siheung-daero 52-gil,
Geumcheon-gu



금천구 시흥동에서 1970년대 시작된 재래시장이다. 최근에는 재래시장 현대화 정책의 일환으로, 빛의 거리 및 아케이드 설치 등을 통해 주민들의 만족도를 제고하였고, 대명시장 내에서 길거리 공연 등을 통해 주민 참여도를 높이고 있다.

It is a traditional market founded in the 1970s in Siheung-dong, Geumcheon-gu. Recently, as a part of a policy to modernize traditional markets, it has enhanced the satisfaction of residents by installing streets of light and arcades, and increased resident engagement through street performances within Daemyung Market.

은행나무시장 Eunhaengnamu Market

위치 금천구 금하로 707

Location 707, Geumha-ro, Geumcheon-gu



금천구에는 보호수로 지정된 은행나무가 있는데, 서초동의 천년향과 함께 서울에서 가장 오래된 나무로 손꼽히고 있다. 은행나무시장은 금천구의 상징과도 같은 이 은행나무를 따서 이름을 지었다. 2017년 서울형 신시장에 선정되고 2019년 아케이드, 고객주차장 설치 등 시설현대화사업을 통해 전통시장을 현대화하였으며, 상인 서비스교육과 다양한 행사를 통해 명품시장을 만들기 위해 힘쓰고 있다.

There is a ginkgo tree designated as a protected tree in Geumcheon-gu, and it is one of the oldest trees in Seoul along with Cheonnyeonhyang in Seocho-dong. The Eunhaengnamu Market was named after this ginkgo tree, which is something of a symbol for Geumcheon-gu. It was selected as a Seoul-style new market in 2017 and the traditional market became modernized through a facility modernization project that installed arcades and customer parking lots in 2019. Also, a lot of effort has been made to transform it into a prestigious market through service training for merchants and various events.

비단길 현대시장 Bidangil Hyundae Market

위치 금천구 독산로41길 7

Location 7, Doksan-ro 41-gil, Geumcheon-gu



금천구 최대 규모의 골목형 시장으로 250여개의 점포에서 다양한 먹거리와 상품을 판매하고 있다. 2011년 시설현대화 사업으로 주차장 및 회의실 등을 포함한 고객 편의시설을 갖추고 있다. 다양한 각종 이벤트와 행사를 통해 전통시장을 홍보하고 있으며 또한 보존회(풍물패) 및 탁구 모임을 통해서 상인들뿐만 아니라 주민들까지 함께 참여하는 동아리로 활동하고 있으며 보존회는 전국 우수시장 박람회 대상(2018년), 장려상(2019년)을 수상하였다.

The largest alley-type market in Geumcheon-gu offers a wide range of food and products at over 250 stores. The facility modernization project in 2011 built customer amenities including parking lots and conference rooms. It promotes traditional markets through various events and promotion, and through the preservation committee (the "pungmul" band) and table tennis club, it offers clubs where not only merchants but also residents also participate. The preservation committee received the grand award (2018) and the participation award (2019) at the Korea Leading Market Expo.

상점가 Shopping Street

독산동우시장

Doksan-dong Cattle Market

위치 금천구 범안로 1209

Location 1209, Beoman-ro, Geumcheon-gu



독산동우시장은 마장동 우시장과 더불어 서울에서 가장 큰 우시장 중 하나로, 서울의 2대 축산도매시장이다. 과거 1960~70년대 구로공단 배후지역, 도축장 및 우시장이 번성하였다. 2000년대 도축장 이전으로 침체기를 겪다가 2017년부터 도시재생활성화구역으로 지정되어 2023년까지 도시재생사업을 추진할 예정이다.

Doksan-dong Cattle Market, along with the cattle market in Majang-dong, is one of Seoul's largest cattle markets, and is one of the two largest livestock wholesale markets in Seoul. Back in the 1960s and 1970s, the area behind the Guro Industrial Complex, slaughterhouses and the cattle market flourished. After suffering a slump due to the relocation of slaughterhouses in the 2000s, the area was designated as an urban regeneration zone in 2017 and is expected to undergo the urban regeneration project until 2023.

독산동 맛있는 거리상점가

Doksan-dong Tasty Street

찾아오시는 길 금천구 시흥대로124길 4

Directions 4, Siheung-daero 124-gil, Geumcheon-gu



시흥대로(50m)와 독산로(20m)를 동서로 잇는 보행자 중심의 이면도로로 약 350m 구간의 150여개의 점포로 형성된 먹자골목이다. 인기 있는 메뉴와 가성비가 뛰어난 메뉴들로 구성되어 있어 가족, 직장인 회식, 모임, 데이트 장소로 다양한 연령층이 이용하고 있으며 고정고객이 많은 맛집 먹자골목 거리로 유명하다.

This is a pedestrian-oriented two-way street that connects Siheung-daero (50m) and Doksan-ro (20m) to the east and the west, consisting of 150 stores that span 350m as a food alley. The restaurants offer popular menu items and highly affordable foods, serving as a popular destination for families, for after-work dinners, social meetings, and dates for all ages, and the food alley is full of excellent restaurants famous for having many regular customers.

서울미래유산

Seoul Future Heritage



금천예술공장
Geumcheon Art Factory



동흥관
Dongheunggwan



가산디지털단지역 (옛 가리봉역)
Gasan Digital Complex Station
(Old Garibong Station)



가산문화센터 (옛 공단복지관)
The Gasan Culture Center
(Old Industrial Complex Welfare Center)



구로공단 노동자생활체험관 (순이의집)
Guro Industrial Complex Labor Museum
(House of Sun i)



디지털단지오거리
Digital Complex Junction



수출의다리
The Export Bridge



서울미래유산 Seoul Future Heritage

미래유산은 문화재로 등록되지 않은 서울의 근현대 문화유산 중에서 미래세대에게 전달할 만한 가치가 있는 유·무형의 모든 것으로, 서울사람들이 근현대를 살아오면서 함께 만들어온 공통의 기억 또는 감성으로 미래세대에게 전할 100년 후의 보물이다.

The heritages of the future will be tangible and intangible assets, with value that is preserved for the future generations of Seoul, and which is not currently registered as a cultural asset. They will be a collection of treasures 100 years from now comprised of shared memories and sentiments created together by Seoulites living in the contemporary era and they will be passed down to future generations.

금천예술공장 Geumcheon Art Factory

위치 금천구 범암로15길 57

Location 57, Beoman-ro 15-gil,
Geumcheon-gu



금천예술공장은 금천구 독산동의 옛 인쇄공장을 리모델링한 서울시 창작공간으로 글로벌 미학과 로컬의 지역성을 실험하는 신개념 예술 공간이다.

Seoul Art Space Geumcheon is a creative space inside a remodeled print shop in Doksan-dong, Geumcheon-gu and it is a new concept art space that tests global aesthetics with local regionalism.

동흥관 Dongheungwan

위치 금천구 시흥대로63길 20

Location 20, Siheung-daero 63-gil,
Geumcheon-gu



1950년 개업하여 2대째 가업을 이어오고 있는 중식당이다. 같은 장소에서 60년 이상 운영된 중식당으로 시흥동 일대의 시대적 모습을 보여준다.

This is a two-generation family-run Chinese restaurant that opened in 1950. This Chinese restaurant has been in running for more than 60 years at the same location, showing the appearance of Siheung-dong area's storied history.



가산디지털단지역 (옛 가리봉역) Gasan Digital Complex Station (Old Garibong Station)

위치 금천구 벚꽃로 309

Location 309, Beotkkot-ro, Geumcheon-gu



가산디지털단지역은 1968년 구로에서 개최된 세계무역박람회를 위한 간이역으로 설치된 이래 첨단 메트로시티 수도 서울의 전철사와 함께 변모해 온 공공시설로 꾸준한 관리를 통해 보존해야 할 미래유산이다.

The Gasan Digital Complex station is a heritage for the future that must be preserved through steady management as a public facility that has continued to change throughout the history of the subway being operated in Seoul, it is a cutting-edge metro-city and capital, since its establishment as a provisional station for the World Trade Fair held in Guro in 1968.

가산문화센터(옛공단복지관) The Gasan Culture Center (Old Industrial Complex Welfare Center)

위치 금천구 가산디지털1로 118

Location 118, Gasan digital 1-ro, Geumcheon-gu



가산문화센터는 1977년 구로3공단 내에 건립된 최초의 복지관으로 노동자들의 복지와 문화 향유를 위한 시설로 활용되어 왔다. 지금은 근로청소년들의 자립과 취업 지원을 위한 복지시설로 활용되고 있어 지속적인 관리를 통해 보존해야 할 복지시설이다.

The Gasan Culture Center is the first welfare center built inside Guro Industrial Complex No. 3 in 1977, and has been used as a facility for the welfare and cultural enjoyment of its workers. Currently, it is used as a welfare facility for self-reliance and employment support for working teens, thus it is preserved through continuous maintenance.

구로공단 노동자생활 체험관(순이의 집) Guro Industrial Complex Labor Museum (House of Sun i)

위치 금천구 벚꽃로44길 17
Location 17, Beotkkot-ro 44-gil,
Geumcheon-gu



미래세대를 위한 교육과 체험의 공간으로서 구로공단 노동자생활 체험관은 대한민국 산업화와 민주화를 상징하는 옛 구로공단의 현대사적 의의를 환기하는 전시시설로 꾸준한 관리와 지원을 통해 보존해야 할 미래유산이다.

As a space for education and experience for future generations, the Guro Industrial Complex Working Life Experience Center is an exhibition facility that evokes the modern historical significance of the old Guro Industrial Complex, which symbolizes the industrialization and democratization of the Republic of Korea, and needs to be preserved through continuous management and support.

디지털단지오거리 Digital Complex Junction

위치 금천구 가산디지털1로 118
Location 118, Gasan digital 1-ro,
Geumcheon-gu



디지털단지오거리(옛 가리봉오거리)는 60년대 이후부터 구로공단 노동자의 생활 및 기억을 보여줄 수 있는 공간이다.

Digital Complex Junction (Digital Complex Junction) is a space that shows the lives and memories of the workers at Guro Industrial Complex since the 1960s.

수출의다리 The Export Bridge

위치 금천구 가산동 371-31
Location 371-31, Gasan-dong,
Geumcheon-gu



수출의 다리는 1970년대 산업화의 근간인 구로공단의 제품들을 수송하기 위해 준설된 고가차로로 산업화시대의 상징과도 같은 도로시설물이다.

The Export Bridge is an overpass built to transport products from the Guro Industrial Complex, the foundation of industrialization in the 1970s, and it is a road facility symbolizing the era of industrialization.

부록



축제 및 행사



문화시설



도서관



모범음식점



숙박시설



쇼핑센터



축제 및 행사



금천하모니벚꽃축제

금천구에서는 매년 봄이면 벚꽃축제가 열린다. 2019년 서울시 신규브랜드 축제로 선정된 금천하모니벚꽃축제는 오케스트라, 합창, 프린지 공연, 걷기대회, 사생대회 등 주민들이 함께 참여하여 즐길 수 있는 프로그램으로 구성되어 운영되고 있다. 봄바람에 흩날리는 벚꽃잎과 그 향기 속에서 보내는 가족과의 시간은 더 없는 추억으로 간직될 것이다.



정조대왕 능행차 공동재현 행사

정조대왕 능행차는 조선 제22대 정조대왕이 비운에 돌아가신 사도세자의 묘를 참배하기 위하여 어머니 혜경궁홍씨를 모시고 행차하였던 행렬이다. 1795년 을묘년은 어머니 혜경궁 홍씨가 태어난지 60년이 되는 해이며 정조가 즉위한지 20년이 되는 경사스런 해로 이를 기념하기 위해 시흥에 행궁을 설치하고 그 공로로 금천현에서 시흥현으로 개칭하였다. 정조대왕 능행차는 왕의행차라는 거대한 의식이기 이전에 효의 상징이었고 백성들은 행차 때마다 축제가 열리는 양 즐거워했다. 왕이 백성을 직접 만나 백성들의 고충을 들어주고 억울한 사연을 들어 해결해 준 것만도 행차 때마다 90여건에 달했다고 하니 백성들은 당연히 축제였을 것이다. 이러한 정조대왕의 효심과 꿈이 담긴 을묘년(1795년) 화성원행을 재현하기 위하여 금천구는 서울시 및 경기도와 함께 2016년부터 매년 10월에 『정조대왕 능행차 공동재현 행사』를 개최한다.



금천생활문화축제 『THE 엄청나』

금천구에서는 매년 11월에 생활문화 동아리의 자발적인 참여와 기획에 기반을 둔 『THE 엄청나』 축제가 개최된다. 더 엄청난 합성(밴드공연), 더 엄청난 흥(어르신동아리 공연), 더 엄청난 여정(생활문화거버넌스25 사업 아카이빙전시 및 버스킹 공연), 더 엄청난 전시(시각문화 동아리 발표전시) 등 공연 및 전시를 통해 관내 생활문화동아리의 교류의 장 마련 및 생활문화 창작자 확산에 기여하고 있다.



우리동네 문화재 탐방프로그램 운영

문화재청의 지역문화재 활용사업의 일환으로 추진되는 우리동네 문화재 탐방 프로그램은 서울호암산성과 호암사를 배경으로 문화재의 역사적 의미와 이야기를 호암산성 산지기, 인형극놀이, 문화재 도슨트 등의 다양한 콘텐츠로 개발하여 2018년부터 무료로 운영하고 있다.

문화시설

금천 청소년문화공간 '꿈꾸는 나무'



위치 금천구 문성로 38

2013년에 문을 연 '꿈꾸는 나무'는 청소년의 휴(休)문화 정착을 위해 기획부터 홍보까지 모든 과정에 청소년이 직접 참여·운영하는 청소년 문화공간이다. 이곳은 노래·춤연습공간 '씨앗꿈터', 복합휴식공간 '휴(休)카페', 동아리공간 '키움마루', 강의실 '꿈이룸', '꿈오름'을 갖추고 있다. 이 중 '휴카페'는 금천진로직업 체험지원센터와 연계된 모의직업체험장으로 활용되고 있다. 청소년의 진학을 지원하기 위한 금천형진학진로지원센터로 새롭게 조성예정(2021년)이다.

100세 정원



위치 금천구 금하로29길 36,
청담종합사회복지관

2018년 서울시 '인지건강디자인공모사업'에 선정된 후 주민참여단 등의 의견을 수렴, 어르신들의 치매예방 및 인지건강 향상에 효과가 있는 치유정원 컨셉으로 조성되었다. 주민 이용률이 높은 복지관 내에 봄, 여름, 가을, 겨울 24절기를 접목한 조경을 설치하고 오감에 반응할 수 있는 산책로 조성 및 원예 치유프로그램을 운영하고 있다.

모두의 학교



위치 금천구 남부순환로128길 42

모두의학교는 1971년부터 2016년 초까지 45년간 중학교(대림여중, 한울중)로 사용되던 공간을 새롭게 꾸며 세대와 성별, 지역을 넘어 시민 모두가 배움을 나누는 서울시의 평생학습센터이다.

도서관

- 열람실
- 자료실

구분	도서관 명	주소	운영시간	연락처
구립 도서관	독산	독산로54길 114	<ul style="list-style-type: none"> • 7시~22시 • 평일9시~22시, 주말9시~17시 	863-9544
	가산	가산로5길 43	<ul style="list-style-type: none"> • 7시~22시 • 평일9시~22시, 주말9시~17시 	865-6817
	금나래	시흥대로73길 70	<ul style="list-style-type: none"> • 평일9시~22시, 주말9시~17시 • 평일9시~22시, 주말9시~17시 	2627-2991
	시흥	금하로 764	<ul style="list-style-type: none"> • 7시~22시 • 평일9시~22시, 주말9시~17시 	809-8242
작은 도서관 (공립)	책이든거리	범안로 1130[가산동, 독산역]	월~금 11시~20시	853-3327
	참새	한내로69-15[한내로복지관3층]	월~금 10시~20시, 토 9시~17시	리모델링으로 20년 2월중 재개관 예정
	해오름	시흥대로123길 11[독1동주민센터]	월~금 10시~20시, 토 9시~17시	2104-5569
	미래향기	독산로179, 1층[독산2동주민센터]	월~금 10시~20시, 토 9시~17시	2104-5584
	청개구리	독산로317[독산3동주민센터]	월~금 10시~20시, 토 9시~17시	2104-5606
	꿈씨어린이	독산로232[독산4동주민센터]	월~금 10시~20시, 토 9시~17시	2104-5625
	맑은누리	시흥대로58길 36[시흥1동주민센터]	월~금 10시~18시	2104-5649
	꿈꾸는	남부도로사업소 이전예정 [시흥3동주민센터]	월~금 10시~20시, 토 9시~17시	2104-5688
	도란도란	독산로36길 14[시흥4동주민센터]	월~금 10시~20시, 토 9시~17시	2104-5706
	책읽는주민사랑방	금하로21길 20[시흥5동주민센터]	월~금 10시~18시, 토 9시~17시	2104-5729
	책달샘 숲속작은도서관	독산로 373[감로천생태공원내]	화~금 10시~18시, 토·일 13시~18시	2019.12.24. 개관
	우리울	범안로12가길 49[독산1동]	월~토 14시~19시	070-7573-3321
작은 도서관 (사립)	금천문화복지도서관	가산로 61[독산1동]	월~토 10시~19시, 일 12시~17시	839-1155
	롯데캐슬1차	벚꽃로 40[독산1동]	월~금 10시~17시, 토 10시~14시	070-4405-8780
	지혜의숲	시흥대로90길 25[독산2동]	월~금 10시~18시, 일 10시~18시	070-4192-5822
	샘솟는	독산로64길 15[독산2동]	월~금 13시~19시	854-0500
	책읽는마을	독산로74길 31[독산4동]	월~금 12시~19시	858-9919
	트리니티	시흥대로 72길 13[시흥1동]	월~토 9시~21시, 일 9시~18시	802-5390
	산돌어린이도서관	시흥대로75길 12[시흥1동]	화~토 13시~18시, 일 10시~15시	808-7902
	소망의나무어린이	금하로11길 14[시흥1동]	월~금 12시~17시, 토·일 11시~15시	804-9596
	은행나무어린이도서관	탑골로 43-8[시흥5동]	화~금 10시~18시, 토·일 1시~18시	892-7894
	나누리	금하로23길 40[시흥5동]	월~금 11시~19시	896-7991
	길빛	독산로 16[시흥5동]	월~금 10시~18시, 토 13시~15시	6448-4162
	와서	벚꽃로56길 62[가산동]	월~금 14시~17시	859-2414

모범음식점

업태명	업소명	소재지	연락처
한식	춘천옥	디지털로12길 19, 지상2층 (가산동)	868-9937
일식	유경참치	디지털로12길 21-8, 지상1,2층 (가산동)	852-6927
한식	우리식당	범안로21길 8 (독산동)	802-9296
한식	풍년갈비	디지털로12길 33, 지상1층 (가산동)	864-5416
한식	구로구이집	디지털로12길 21 (가산동)	830-7261
중국식	동홍관	시흥대로63길 20 (시흥동,A동 지상1층)	803-3759
한식	대호정	시흥대로52길 51 (시흥동,지상1층)	802-0974
한식	태도어	시흥대로122길 15, 지상2층 (독산동)	857-5240
한식	본가 산해진미	시흥대로73길 10 (시흥동, 지상1층)	808-3557
한식	강강술래 시흥점	시흥대로 191, 지상1,2,3층 (시흥동)	808-1888
한식	정든 소문난 순대국	시흥대로123길 24 (독산동, 지상1층)	863-8429
한식	남원추어탕	시흥대로120길 1 (독산동)	855-4501
한식	돌담집	독산로50나길 12 (시흥동,지상2층)	802-9040
중국식	안기우육수타면	독산로 304 (독산동,1층)	838-8335
한식	김명태·굴국밥술밥 가산점	가산로 132-1, 지상1층 (가산동)	857-3664
회집	미미초밥	시흥대로 192 (시흥동)	808-1288
한식	우미정	시흥대로138길 19, 지상1층 (독산동)	852-0107
한식	최가구이	시흥대로 371 (독산동,1층)	896-2774
한식	서담	시흥대로52길 6, 지하1,지상1층 (시흥동)	805-3151
한식	영동축산정육식당	독산로75길 21 (독산동, 지상1층)	854-6005
한식	풍년집 정육식당	시흥대로 100, 지상1층 (시흥동)	805-9292
한식	매꼬만 명태찜	탑골로4길 58 (시흥동, 지상1,2층)	802-3114
한식	주식회사 대성푸드빌(월드점)	벚꽃로 254, 지하1층 B104호 (가산동, 월드메르디앙벤처센터)	2113-7799
한식	우렁이네쌈밥	시흥대로 399 (독산동 291-5 씨티렉스 F505호,506호 (시흥대로286))	2061-3355
한식	본죽	시흥대로 399 (독산동 291-5 씨티렉스 502호 (시흥대로286))	895-6288
일식	가시섬초 해초사랑	시흥대로123길 17 (독산동,(지상2층 (열린문화길 9))	830-4870
한식	(주)무한씨앤디	가산디지털1로 168, 우림라이온스밸리 B동 지하1층 구내식당호 (가산동)	2026-4567
한식	어물전 금천점	시흥대로152길 11-43, 101~104, 108, 111호 (독산동, 삼부르네상스플러스)	856-6677
한식	명동칼국수	벚꽃로 278, B154호 (가산동, SJ테크노빌)	3397-0699

모범음식점

업태명	업소명	소재지	연락처
한식	도마다리뼈다귀전문점	독산로 119 (시흥동,지상1층)	805-5989
한식	미식가	가마산로 96, 지상1층 113호 (가산동, 대륭테크노타운8차)	864-2563
한식	예쁜돼지	벚꽃로 278, B-145호 (가산동, SJ테크노빌 지하1층)	3397-0503
한식	육감만족 가산디지털역점	가산디지털1로 168, A동 216호 (가산동, 우림라이온스밸리)	2026-4545
한식	동해	가마산로 96, 103호 (가산동, 대륭테크노타운8차)	2163-8849
한식	원할머니보쌈	시흥대로 368 (독산동,지상1층)	809-3330
한식	화로구이	범안로 1200 (독산동,지상1,2층)	894-8592
한식	뽕잎사랑샤브샤브칼국수보쌈	시흥대로 399, 지하1층 B110~112호 (독산동, 시티렉스)	896-4337
한식	금천장어구이	시흥대로152길 11-43, 105~107, 109, 110호 (독산동, 삼부르네상스플러스)	866-2300
한식	큰맘할매순대국밥	시흥대로71길 44, 지상1층 (시흥동)	804-3651
한식	신가네 참숯 민물장어	시흥대로52길 18, 지상1층 (시흥동)	802-2999
한식	고을숯불갈비	금하로 720, 125호 (시흥동, 에벤에셀프라자 지상1층)	808-5979
한식	부뚜막청국장	독산로 242 (독산동,지상1층)	839-7828
한식	손군 부대찌개 가산1호점	벚꽃로 지하 244, B126호 (가산동, 벽산디지털밸리5차)	2082-5747
한식	수원암소마을	시흥대로58길 13 (시흥동,지상1층)	803-0561
한식	델리명가	가산디지털2로 14 (가산동,대륭테크노타운12차 B211~B214호(가산디지털2길185))	2029-6260
중국식	명가교동짬뽕	디지털로9길 46, 103호 (가산동, 이앤씨드림타워7차 지상1층)	6277-878
기타	용	디지털로12길 41 (가산동,지상2층)	830 -3319
한식	청진동 해장국	시흥대로 102, 101호 (시흥동)	896-9426
한식	원당감자탕	가산디지털1로 70(가산동,호서대벤처타워 105호)	2627-5353
한식	풍닭&오늘한판	벚꽃로 312 (가산동, 지상1층)	855-7417
한식	원조 나주곰탕	디지털로9길 47 (가산동,한신타워2차 102호)	2025-3155
한식	참숯화로구이	가산디지털1로 45, 206,207호 (가산동, 이앤씨드림타워8차)	6340-6777
중국식	차우	가산디지털1로 45, 지상2층 203-2,204호 (가산동, 이앤씨드림타워8차)	6340-6660
한식	델리명가 벽산점	가산디지털1로 219 (가산동, 벽산디지털밸리6차 B101,102호)	2627-3970
한식	미각	가산디지털1로 151, 104호(가산동,이노플렉스1차)	6679-0044
한식	엘에이북창동순두부	가산디지털2로 53(가산동,한라시그마밸리 206호)	6443-5353
한식	델리명가한라점	가산디지털2로 53(가산동,한라시그마밸리 B115호)	6343-6969
한식	씨에스컴퍼니	범안로 1130(가산동,디지털엠피아B101호)	2624-2699

모범음식점

업태명	업소명	소재지	연락처
한식	프리미어 한식 부페	가산디지털1로 88,B101호 (가산동, IT프리미어타워)	070-8860-8209
한식	웰빙푸드	디지털로9길 32 (가산동,갑을그레이트밸리 B101호)	839-3400
한식	고기마을 호수	벚꽃로 73(독산동,금천현대아파트상가동 201호)	895-0134
한식	소공동뚝배기	벚꽃로 298 (가산동,대륭포스트타워6차 B118호)	2083-8833
한식	말뚝곰창 10호점	벚꽃로 298 (가산동,대륭포스트타워6차 B114, B115호)	2083-5353
한식	파차이	가산디지털1로 88, 106호 (가산동, IT프리미어타워)	867-0872
한식	조라순대국	가산디지털2로 165, 107호 (가산동, 백상스타타워2차 지상1층)	858-7070
한식	바르미샤브샤브	벚꽃로 266 (가산동, 마리오아울렛3관 13층)	2067-2454
한식	금대한우도매식당	범안로21길 19, 지상2층 (독산동)	891-9575
한식	일품생고기	독산로 176, 지상1층 (독산동)	892-3329
한식	제주 탐하리	가산로9길 12-8, 가산지웰에스테이트2차 1동 1층 101호 (가산동)	865-9233
한식	서울집	시흥대로122길 24, 지상1층 (독산동)	865-0300
한식	강촌 숯불 닭갈비	독산로75길 24, 지상1층 (독산동)	6085-8592
일식	스시 쥬베이	가산로 147, 지상1층 105호 (가산동, 가산지웰에스테이트)	851-2477
일식	사조회참치	독산로75길 20, 지상1층 (독산동)	6082-3777
한식	본가집가마솥설렁탕	시흥대로 269, 지상1층 101호 (시흥동, 대현오피스텔)	804-1175

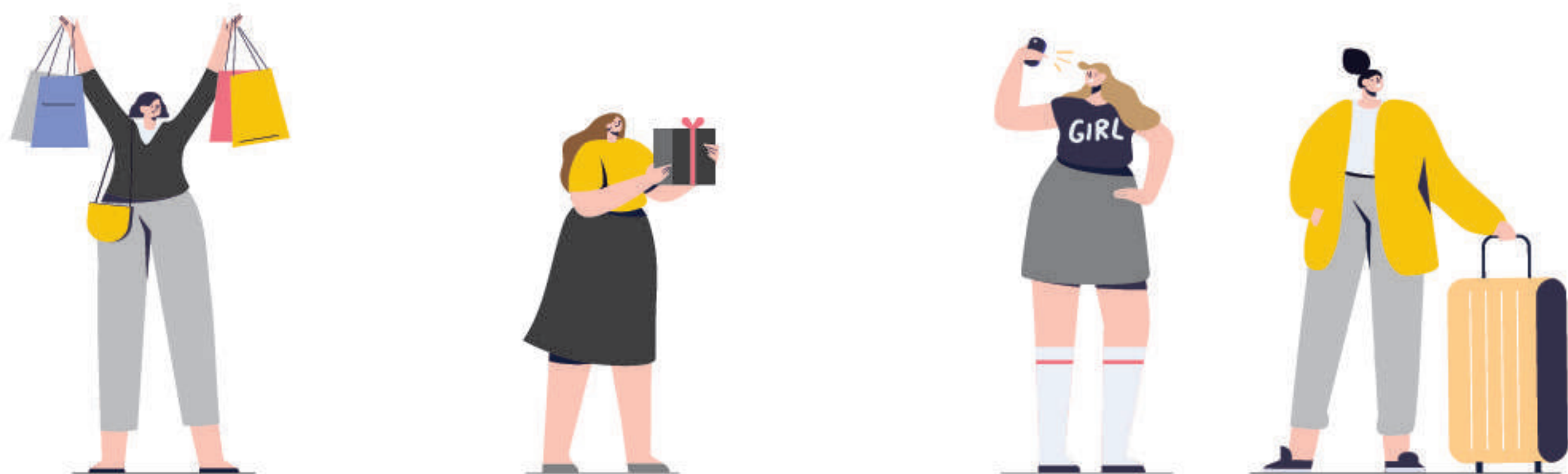


숙박시설

종류	상호명	소재지	연락처
관광호텔	노보텔 앰버서더 독산	금천구 시흥대로 378 (독산동)	3282-6434
관광호텔	이사벨관광호텔	금천구 가산로 50 (독산동)	868-6372
관광호텔	마인드 관광호텔	금천구 남부순환로 1262 (가산동)	839-1222
관광호텔	골드리버관광호텔	금천구 서부샛길 584(가산동,골드리버관광호텔)	6021-8100
관광호텔	호텔 해담채 가산	금천구 벚꽃로56길 190,호텔해담채가산(가산동)	853-7111
관광호텔	스타즈호텔 독산	금천구 시흥대로 315, 금천롯데캐슬골드파크4차 (독산동)	2096-4000
호스텔	SI(에스아이)	금천구 벚꽃로 182 (독산동)	2637-7701
호스텔	바모스	금천구 벚꽃로 204 (가산동)	2637-7701
호스텔	트리플8	금천구 시흥대로56길 15-1 (시흥동)	894-8888
외국인관광 도시민박업	G밸리 하우스	금천구 벚꽃로18길 36, 101동 8층 805호 (독산동, 진도아파트)	-
외국인관광 도시민박업	스테이하우스	금천구 시흥대로36길 18-34, D동 2층 201호 (시흥동, 인성하이츠)	-

쇼핑센터

쇼핑센터명	소재지	전화번호
마리오아웃렛1관	금천구 디지털로 185(가산동 60-22)	2109-7000
마리오아웃렛2관	금천구 디지털로9길 23(가산동 60-52)	2109-7000
마리오아웃렛3관	금천구 벚꽃로 266(가산동 60-20)	2109-7000
W-몰	금천구 디지털로 188(가산동 60-27)	2081-0114
현대아웃렛	금천구 디지털로10길 9(가산동 60-8)	2136-9600
시티렉스	금천구 시흥대로 399(독산동 291-5)	509-7530
롯데팩토리아웃렛	금천구 벚꽃로 278(가산동 60-19)	2623-2500



안양천

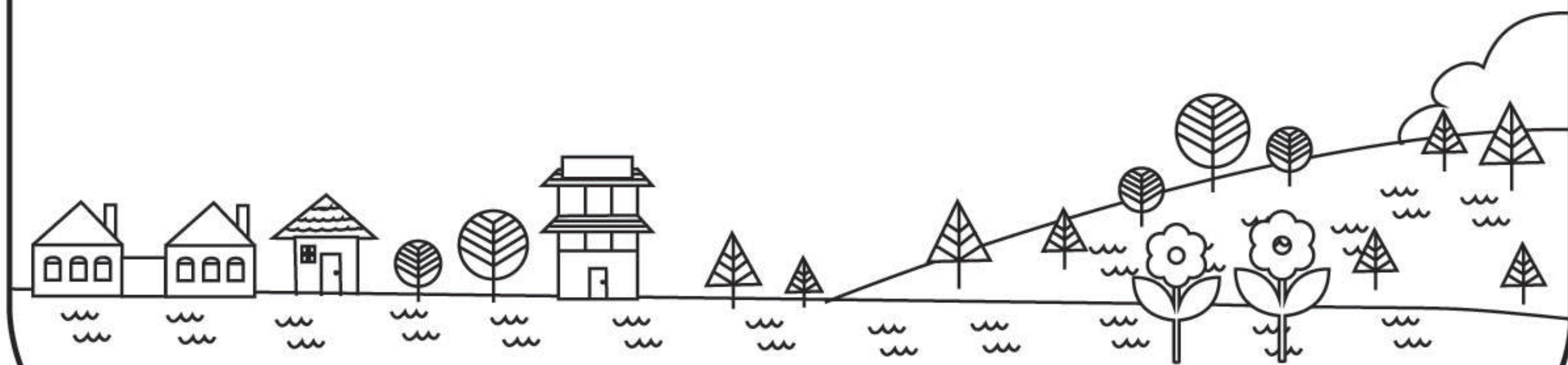


G밸리 2단지 패션거리





MEMO





금천구 관광안내도

Tourist Map of Geumcheon-gu



호암산등산로안내도

Hoamsan Mountain Trail Guide Map

虎岩山 登山路 示意图 | ホアムサン(虎岩山) 登山口 案内図

석수역	3.0km	한우들	0.7km	호암사
독산고	3.8km	호암사	0.7km	한우들
독산고	3.8km	호암사	3.7km	석수역

범례	약	수	터
	화	장	실
	헬	기	장
	산	림	소

서울둘레길	서울둘레길
호암늘솔길	호암늘솔길
독산자락길	독산자락길
호암산등선길	호암산등선길
등산로	등산로



발행일 2019년 12월
발행처 금천구청 문화체육과
주소 서울특별시 금천구 시흥대로73길 70 금천구청
문의 Tel. 02-2627-1452 Fax. 02-2251-1655
홈페이지 www.geumcheon.go.kr
기획&디자인 노블애드 Tel. 02-832-0992 www.noblad.com

Publishing Date December 2019
Publisher Geumcheon-gu Office Culture & Sports Division
Location 70, Siheung-daero 73-gil, Geumcheon-gu, Seoul
Inquiries Tel. 02-2627-1452 Fax. 02-2251-1655
Homepage www.geumcheon.go.kr
Plan/Design Noblad Tel. 02-832-0992 www.noblad.com

